



MINISTERUL SĂNĂȚII
AL REPUBLICII MOLDOVA



Elveția.



MENSANA

PROIECTUL MOLDO-ELVEȚIAN
SUPPORT PENTRU REFORMA SERVICIILOR
DE SĂNĂȚATE MENTALĂ ÎN MOLDOVA



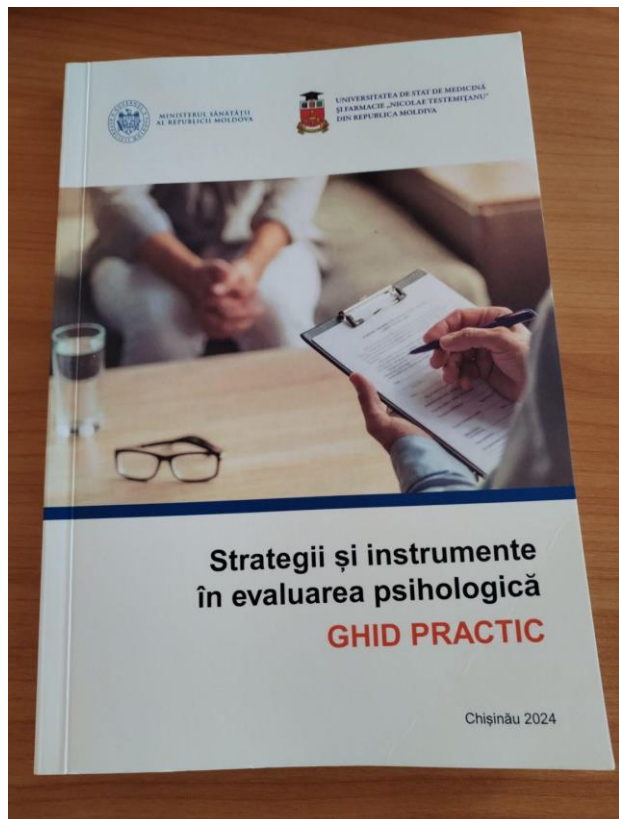
UNIVERSITATEA DE STAT DE MEDICINĂ
ȘI FARMACIE „NICOLAE TESTEMIȚANU”
DIN REPUBLICA MOLDOVA

Ghidul practic „Strategii și instrumente în evaluarea psihologică”



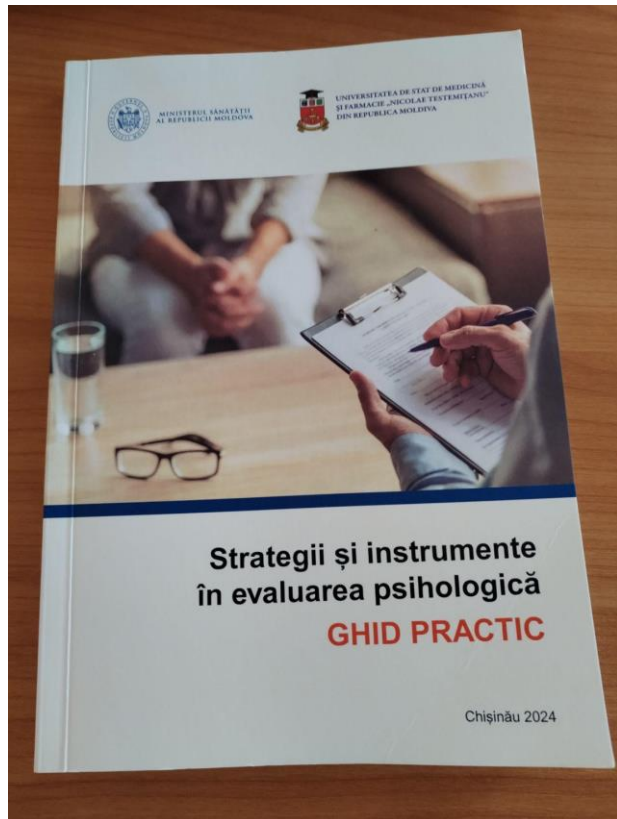
**ADEOLA Cornelia - psiholog,
psihoterapeut, catedra de
sănătate mintală, psihologie
medicală și psihoterapie,
USMF „N. Testemițanu”**

Chișinău, 10.09.2024



Ghidul practic privind strategiile și instrumentele în evaluarea psihologică a fost elaborat de grupul de lucru al Catedrei Psihiatrie, Narcologie și Psihologie Medicală, cu suportul proiectului „MENSANA - Reforma Serviciilor de Sănătate Mintală în Republica Moldova” implementat de către consorțiumul format din Institutul Trimbos (Institutul Național de Sănătate Mintală și Adicții din Olanda), Luzerner Psychiatrie (Serviciile de Sănătate Mintală din Lucerna, Elveția) și Liga Română pentru Sănătate Mintală.

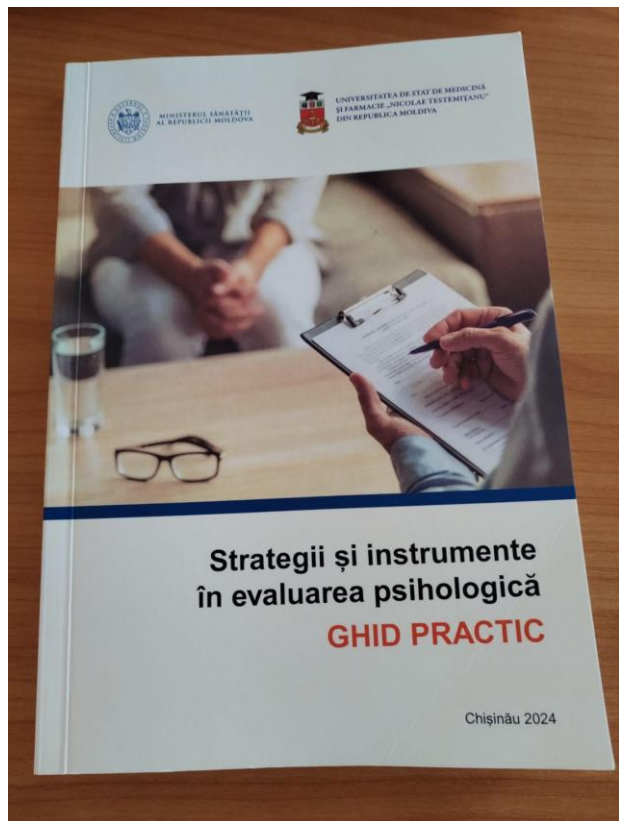
Acest ghid conține materiale, instrumente de psihodiagnostic și diverse chestionare provenind din surse internaționale variate, ce reflectă bunele practici la zi.



RECENZENȚI:

Zinaida Bolea, dr. în psihologie, conf. universitar, directorul Școlii Doctorale Științe Sociale, Universitatea de Stat din Moldova.

Angela Potâng, dr. în psihologie., conf. universitar, șefa Departamentului Psihologie; Facultatea Psihologie, Științe ale Educației, Sociologie și Asistență Socială, Universitatea de Stat din Moldova.



Ghidul practic a fost examinat și aprobat de către următoarele structuri/instituții:

Denumirea structurii /instituția	Conducător/persoana responsabilă
Catedră de sănătate mintală, psihologie medicală și psihoterapie, USMF „Nicolae Testemițanu”	Jana Chihai , dr. hab. șt.med., conf.univ., șef catedră
Comisia metodică-științifică de profil „Sănătate mintală și psihologie”	Nacu Anatol , dr. hab. șt.med., prof.univ., vicepreședinte
Compania Națională de Asigurări în Medicină	Ion Dodon , director general
Consiliul de Experți al Ministerului Sănătății	Aurel Grosu , dr.hab.șt.med., prof. univ., președinte



MINISTERUL SĂNĂTĂȚII AL REPUBLICII MOLDOVA

ORDIN
mun. Chișinău

06 iunie 2024

Nr. 504

**Cu privire la aprobarea Ghidului practic
„Strategii și instrumente în evaluarea psihologică”**

În vederea asigurării calității serviciilor medicale acordate populației, în temeiul Hotărârii Guvernului nr.148/2021 cu privire la organizarea și funcționarea Ministerului Sănătății,

ORDON:

1. Se aprobă Ghidul practic „Strategii și instrumente în evaluarea psihologică”, conform anexei.
2. Conducătorii prestatorilor de servicii medicale vor organiza implementarea și monitorizarea implementării Ghidului practic „Strategii și instrumente în evaluarea psihologică”.
3. Conducătorul Companiei Naționale de Asigurări în Medicină va organiza ghidarea angajaților din subordine de prevederile Ghidului practic „Strategii și instrumente în evaluarea psihologică” în procesul de executare a atribuțiilor funcționale, inclusiv în validarea volumului și calității serviciilor acordate de către prestatorii încadrați în sistemul asigurării obligatorii de asistență medicală.
4. Conducătorul Consiliului Național de Evaluare și Acreditare în Sănătate va organiza evaluarea implementării Ghidului practic „Strategii și instrumente în evaluarea psihologică” în procesul de evaluare și acreditare a prestatorilor de servicii medicale.
5. Direcția managementul calității serviciilor de sănătate, de comun cu Comisia de specialitate a Ministerului Sănătății în psihiatrie, vor asigura suportul consultativ-metodic în implementarea Ghidului practic „Strategii și instrumente în evaluarea psihologică”, în activitatea prestatorilor de servicii medicale.
6. Rectorul Universității de Stat de Medicină și Farmacie „Nicolae Testemițanu”, conducătorul Centrului de excelență în medicină și farmacie „Raissa Pașalo” și conducătorii colegiilor de medicină vor organiza implementarea Ghidului practic „Strategii și instrumente în evaluarea psihologică”, în activitatea didactică a cadrelor respective.
7. Controlul executării prezentului ordin se atribuie secretarilor de stat.

Ministru

Ala NEMERENCO

GRUPUL DE LUCRU



Dr. Jana Chihai, dr. hab. în Științe Medicale, este psihiatru și psihoterapeut, Conferențiar Universitar în Departamentul de Sănătate Mintală, Psihologie Medicală și Psihoterapie la Universitatea de Stat de Medicină și Farmacie „Nicolae Testemițanu” din Chișinău, Moldova.

Dr. Chihai este coordonatorul Programului Național de Sănătate Mintală pentru Republica Moldova (2023-2027) și acționează ca Senior Mental Health Advisor pentru proiectul „Support for the Reform of Mental Health Services in Moldova”, condus de Trimbos Institute.

De asemenea, este președintele Societății Naționale de Psihiatri, Narcologi, Psihoterapeuți și Psihologi Clinicieni (SPNPPC) din 2017.

Expertiza Dr. Chihai se bazează pe o vastă experiență, de peste 25 de ani, în domeniul sănătății mintale, atât la nivel național, cât și internațional.

GRUPUL DE LUCRU

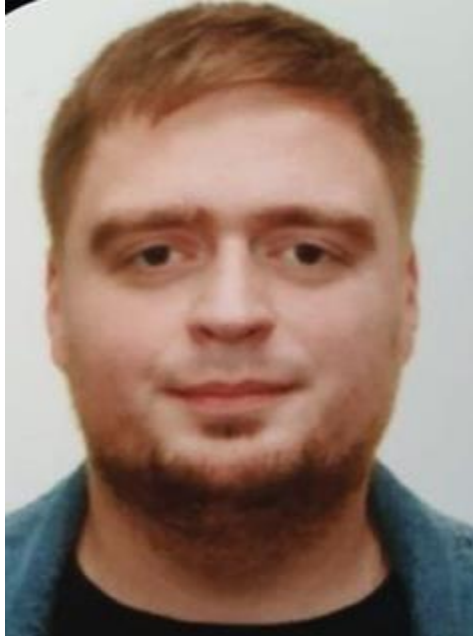


Cornelia Adeola este psiholog, psihoterapeut, formator național în sănătate mintală în cadrul proiectului MENSANA.

Are un Master în Psihologie, Re-master în cadrul Centrului „Nicholas C. Petris”, Universitatea din California, Berkeley (Statele Unite), doctorandă în cadrul Universității de Medicină și Farmacie „Nicolae Testemițanu” din Chișinău, Republica Moldova.

Are o experiență clinică de peste 20 ani în domeniul sănătății mintale (anxietate, depresie, tulburări de personalitate, PTSD, traume complexe, adicții), în cadrul serviciilor comunitare, ambulatorii și de staționar, inclusiv cu militari din cadrul NATO, în Republica Moldova și Regatul Țărilor de Jos (Olanda).

GRUPUL DE LUCRU



Radislav Coșulean este psiholog și psihoterapeut clinician în cadrul Centrului de Consiliere și Ghidare în Carieră.

Este autor a 3 publicații și are un masterat în Sănătate Mintală Publică.

De asemenea, Radislav Coșulean este doctorand la Universitatea de Medicină și Farmacie „Nicolae Testemițanu” din Chișinău, Republica Moldova.

NU INVENȚIE, DAR INOVAȚIE

Scopul

ghidului:

Asigurarea sprijinului pentru specialiștii din domeniul sănătății mintale din Republica Moldova, oferindu-le acces la resurse de calitate care să îi ajute în practica lor zilnică.

Obiectivele ghidului:

- Asigurarea accesului specialiștilor din domeniul sănătății mintale din Republica Moldova la resurse de calitate, oferindu-le suport și ghidare în practica lor.
- Prezentarea strategiilor și instrumentelor în evaluarea psihologică, bazate pe bunele practici la zi.
- Standardizarea procesului de evaluare psihologică, cu scopul de a creșterea eficiența și eficacitatea intervențiilor în domeniul sănătății mintale.

De ce? Pentru cine?

Utilizatorii ghidului sunt specialiștii din domeniul sănătății mintale din Republica Moldova, în special psihologii. Acest ghid a fost conceput și dezvoltat în mod specific pentru a răspunde nevoilor și provocărilor întâlnite de către acești profesioniști în practica lor zilnică. Fiind destinat specialiștilor cu experiență și cei aflați în formare, ghidul oferă o gamă variată de resurse, strategii și instrumente care să îi sprijine în procesul de evaluare și intervenție în domeniul sănătății mintale. Utilizatorii ghidului vor găsi informații utile și relevante pentru a își îmbunătăți practica și pentru a oferi servicii de înaltă calitate în domeniul sănătății mintale în Republica Moldova.

EVALUAREA PSIHOLAGICĂ

Procesul de evaluare psihologică reprezintă o analiză minuțioasă și un filtru aplicat de un specialist în psihologie. Modalitățile de evaluare adoptate se vor adapta în funcție de cerințele persoanei în cauză.

Rolul psihologului care efectuează evaluarea poate fi asemănat cu cel al unui investigator care caută indicii pentru a dezlega un mister. Cu cât se descoperă mai multe indicii, cu atât se obține o cantitate mai mare de informații, astfel încât să se înțeleagă mai bine situația și să se decidă ce opțiuni sunt cele mai potrivite pentru a ajuta persoana în cauză.

Scopul principal al evaluării psihologice este să se obțină o înțelegere mai profundă a persoanei și a comportamentului acesteia.

Obiectivele evaluării psihologice includ identificarea punctelor forte și a celor slabe ale unei persoane, detectarea potențialelor probleme în privința cogniției și reactivității emoționale și formularea recomandărilor pentru tratament.

Toate tipurile de evaluări psihologice măsoară nivelul de funcționare al unei persoane într-un anumit moment în timp.

ALGORITM DE EVALUARE PSIHOLICĂ

PRIMUL CONTACT ȘI INTERVIUL CLINIC/ANAMNEZA



EVALUAREA HOLISTICĂ



EVALUAREA FUNCȚIONALITĂȚII

EVALUAREA

EVALUAREA

INTELECTUALE

PERSONALITĂȚII

COMPORAMENTALĂ



RAPORTUL DE EVALUARE PSIHOLICĂ

EVALUAREA HOLISTICĂ

Trecut <i>Această coloniă va fi completată a treia</i>	Personalitate <i>Această coloniă va fi completată ultima</i>	Mecanisme de coping <i>Această coloniă va fi completată a doua</i>	Plingeri/Dificultăți <i>Această coloniă va fi completată prima</i>
<p><u>Experiene traumatizante/dureroase din copilărie:</u></p> <ul style="list-style-type: none"> • • • • • • • • <p><u>Stil parental:</u></p> <p><i>Cum o puteți descrie pe mama ca părinte?</i></p> <p>_____</p> <p>_____</p> <p>_____</p> <p>_____</p>	<p><i>Vă rog să vă descrieți pe dvs. utilizând 5 adjective:</i></p> <ul style="list-style-type: none"> • • • • 	<p><i>Care sunt mecanismele pe care le utilizați pentru a face față stresului?</i></p> <p><u>Evitare:</u></p> <ul style="list-style-type: none"> • • • • • • <p><u>Hipercompensare:</u></p> <ul style="list-style-type: none"> • • • • • <p><u>Resemnare/Predare:</u></p> <ul style="list-style-type: none"> • • 	<p><i>Care sunt plingerile și dificultățile pe care le aveți?</i></p> <p><u>Psihologice</u></p> <ul style="list-style-type: none"> • • • • • <p><u>Fizice</u></p> <ul style="list-style-type: none"> • • • • • <p><u>Dependente</u></p> <ul style="list-style-type: none"> • • •
<p>părinte?</p> <p>_____</p> <p>_____</p> <p>_____</p> <p>_____</p> <p>Evenimente importante din viață:</p> <ul style="list-style-type: none"> • • • • • • • • 		<ul style="list-style-type: none"> • • • 	<ul style="list-style-type: none"> • • <p><u>Sociale</u></p> <ul style="list-style-type: none"> • • • • • <p><u>Practice</u></p> <ul style="list-style-type: none"> • • • • •

După ce finalizați completarea tabelului, rugați persoana să stabilească legături dintre cele expuse în acest tabel, unind prin săgeți lucrurile care sunt legate între ele. Legăturile pot fi stabilite atât între cele expuse în aceeași coloniă, cât și între cele expuse în colonii diferite.

După stabilirea legăturilor, întrebați persoana ce vede în acest tabel și ce concluzii poate face.

Raport de evaluare psihologică

În urma evaluării psihologice, rezultatele sunt prezentate în Raportul de evaluare psihologică (Anexa 1), care reprezintă sinteza detaliată a concluziilor și recomandărilor obținute din această analiză minuțioasă.

Ce conține?

- 1. *Evaluarea funcționalității intelectuale* - Scara de Inteligență Wechsler pentru Adulți - W. A. I. S**
- 2. *Evaluarea personalității***
 - A. SCID-5-PD - Interviu clinic structurat pentru tulburările de personalitate**
 - B. Interviu de diagnostic pentru Borderline - DIB-R**
 - C. Scala de evaluare comprehensivă a psihopatologiei - CPRS**

Ce conține?

3. Evaluarea afectivității – DEPRESIA

- A. Scala de evaluare a depresiei Hamilton (Hamilton Depression Rating Scale – HDRS)***
- B. Scala spitalicească de anxietate și depresie (Hospital Anxiety and Depression Scale – HADS)***
- C. Inventarul de Depresie Beck – ediția a doua (BDI - II)***
- D. Scala Calgary de evaluare a depresiei din schizofrenie (Calgary Depression Scale for Schizophrenia – CDSS)***
- E. Scala Edinburgh de depresie postnatală (Edinburgh Postnatal Depression Scale – EPDS)***
- F. Scala lipsei de speranță Beck (Beck Hopelessness Scale – BHS)***

Ce conține?

4. Evaluarea problemelor de sănătate mintală - ANXIETATEA

- A. Scala Hamilton de evaluare a anxietății (HARS)**
- B. Inventarul Beck de anxietate (BAI)**
- C. Scala de depresie, anxietate și stres**
- D. Inventarul de Anxietate Stare – Trăsătură STAI a lui Spielberger (The State-Trait Anxiety Inventory Spielberger- STAI)**
- E. Scala de severitate a tulburării de panică**
- F. Scala de autoevaluare a tulburării de panică**
- G. Inventarul de anxietate și fobie socială**

Ce conține?

- 5. *Evaluarea afectivității - MANIA***
 - A. *Scala de autoevaluare a maniei Altman (ASRMS)***
 - B. *Chestionarul tulburărilor dispoziției (MDQ)***
 - C. *Ghidul de evaluare a maniei***

Ce conține?

- 6. *Evaluarea problemelor de sănătate mintală - obsesiile*
 - A. *Scala de obsesii și compulsii Yale-Brown*
 - B. *Inventarul de obsesii și compulsii Foa*

- 7. *Evaluarea problemelor de sănătate mintală - ADHD la adulți*
 - A. *Evaluarea ADHD la adult*

Ce conține?

8. *Evaluarea problemelor de sănătate mintală - trauma și Tulburarea de Stres Posttraumatic - TSPT (PTSD)*
 - A. *Chestionarul evenimentelor de viață*
 - B. *Lista evenimentelor de viață. Scala clinicianului pentru tulburarea de stress posttraumatic (Clinician-Administered PTSD Scale – CAPS)*

9. *Evaluarea problemelor de sănătate mintală – PSIHOZA*
 - A. *Scala scurtă de evaluare în psihiatrie (BPRS - Brief Psychiatric Rating Scale)*
 - B. *Scala sindroamelor pozitive și negative PANSS*
 - C. *Inventarul Peters de măsurare a delirurilor (PDI)*

10. *Evaluarea problemelor de sănătate mintală – DEMENȚA*
 - A. *Mini Test pentru Examinarea Stării Mintale (MMSE)*
 - B. *Testul desenării ceasului*

Mulțumesc pentru atenție!

